

Муниципальное бюджетное дошкольное образовательное учреждение  
 «Детский сад № 1 «Космос» города Евпатории Республики Крым»  
 297401, Российская Федерация, Республики Крым, город Евпатория, ул.Полтавская, д.9  
 ОГРН 1149102176970, ИНН 9110086960  
 телефон +736569 53707 e-mail : [dyzkosmos@mail.ru](mailto:dyzkosmos@mail.ru)

СОГЛАСОВАНО  
 Педагогическим советом  
 МБДОУ Детский сад № 1  
 (протокол от 30 марта 2018 г. № 2)



УТВЕРЖДАЮ  
 Заведующий МБДОУ Детский сад № 1  
 Г.Н.Клещевич  
 13 апреля 2018 г.

Отчет о результатах самообследования  
 муниципального бюджетного дошкольного образовательного учреждения  
 «Детский сад № 1 «Космос» за 2017 год  
 Аналитическая часть

I. Общие сведения об образовательной организации

Наименование образовательной организации	Муниципальное дошкольное образовательное учреждение «Детский сад №1 «Космос» города Евпатории Республики Крым»
Руководитель	Клещевич Галина Николаевна
Адрес организации	297401, Российская Федерация, Республика Крым, г.Евпатория, ул.Полтавская д.9,
Телефон, факс	тел. +7 36569 5-07-37
Адрес электронной почты	<a href="mailto:dyzkosmos@mail.ru">dyzkosmos@mail.ru</a>
Учредитель	Управление образования администрации города Евпатории
Дата создания	2015 год
Лицензия	№ 0056 от 24 декабря 2015 года Министерство образования, науки и молодежи Республики Крым»

Муниципальное бюджетное дошкольное образовательное учреждение «Детский сад № 1 «Космос» (далее – Детский сад) расположено в жилом районе города вдали от производящих предприятий и торговых мест. Здание Детского сада построено и сдано в эксплуатацию в 1985г. В период с 2000 г по 2014 г детский сад не функционировал. Открыт после реконструкции в 2015г. Проектная наполняемость на 260 мест. Общая площадь здания 2468 кв. м, из них площадь помещений, используемых непосредственно для нужд образовательного процесса, 1768 кв. м.

Цель деятельности Детского сада – осуществление образовательной деятельности по реализации образовательных программ дошкольного образования.

Предметом деятельности Детского сада является формирование общей культуры, развитие физических, интеллектуальных, нравственных, эстетических и личностных качеств, формирование предпосылок учебной деятельности, сохранение и укрепление здоровья воспитанников.

Режим работы Детского сада

Рабочая неделя – пятидневная, с понедельника по пятницу. Длительность пребывания детей в группах – 12 часов. Режим работы групп – с 7:00 до 19:00.

## II. Система управления организации

Управление МБДОУ осуществляется в соответствии с Уставом МБДОУ и законодательством РФ, строится на принципах единоначалия и самоуправления. В детском саду реализуется возможность участия в управлении учреждением всех участников образовательного процесса. В соответствии с Уставом общественная структура управления МБДОУ представлена Общим собранием работников, Педагогическим советом и Попечительским советом.

Общее собрание работников вправе принимать решения, если в его работе участвует более половины работников, для которых Учреждение является основным местом работы. В периоды между Общими собраниями интересы трудового коллектива представляет Профсоюзный комитет.

Педагогический совет осуществляет руководство образовательной деятельностью.

Отношения между МБДОУ и Управлением образования администрации г. Эссентуки определяются действующим законодательством РФ, нормативно-правовыми документами органов государственной власти, местного самоуправления и Уставом.

Отношения МБДОУ с родителями (законными представителями) воспитанников регулируются в порядке, установленном Законом РФ «Об образовании» и Уставом.

МБДОУ зарегистрировано и функционирует в соответствии с нормативными документами в сфере образования Российской Федерации. Структура и механизм управления дошкольным учреждением определяет его стабильное функционирование.

### Органы управления, действующие в Детском саду

Наименование органа	Функции
Заведующий	Контролирует работу и обеспечивает эффективное взаимодействие структурных подразделений организации, утверждает штатное расписание, отчетные документы организации, осуществляет общее руководство Детским садом
Управляющий совет	Рассматривает вопросы: – развития образовательной организации; – финансово-хозяйственной деятельности; – материально-технического обеспечения
Педагогический совет	Осуществляет текущее руководство образовательной деятельностью Детского сада, в том числе рассматривает вопросы: – развития образовательных услуг; – регламентации образовательных отношений; – разработки образовательных программ; – выбора учебников, учебных пособий, средств обучения и воспитания; – материально-технического обеспечения образовательного процесса; – аттестации, повышении квалификации педагогических работников; – координации деятельности методических объединений
Общее собрание работников	Реализует право работников участвовать в управлении образовательной организацией, в том числе: – участвовать в разработке и принятии коллективного договора, Правил трудового распорядка, изменений и дополнений к ним; – принимать локальные акты, которые регламентируют деятельность образовательной организации и связаны с правами

и обязанностями работников;

- разрешать конфликтные ситуации между работниками и администрацией образовательной организации;
- вносить предложения по корректировке плана мероприятий организации, совершенствованию ее работы и развитию материальной базы

Структура и система управления соответствуют специфике деятельности Детского сада.

### III. Оценка образовательной деятельности

Образовательная деятельность в Детском саду организована в соответствии с Федеральным законом от 29.12.2012 № 273-ФЗ «Об образовании в Российской Федерации», ФГОС дошкольного образования, СанПиН 2.4.1.3049-13 «Санитарно-эпидемиологические требования к устройству, содержанию и организации режима работы дошкольных образовательных организаций».

Образовательная деятельность ведется на основании утвержденной основной образовательной программы дошкольного образования, которая составлена в соответствии с ФГОС дошкольного образования, с учетом примерной образовательной программы дошкольного образования, санитарно-эпидемиологическими правилами и нормативами, с учетом недельной нагрузки.

Детский сад посещают 343 воспитанников в возрасте от 3 до 7 лет. В Детском саду сформировано 13 групп общеразвивающей направленности. Из них:

- 2 младших группы – по 26 детей;
- 3 средних группы – по 27 детей;
- 4 старших группы – по 28 детей;
- 4 подготовительных к школе группе – 25 детей.

Уровень развития детей анализируется по итогам педагогической диагностики. Формы проведения диагностики:

- диагностические занятия (по каждому разделу программы);
- диагностические срезы;
- наблюдения, итоговые занятия.

Разработаны диагностические карты освоения основной образовательной программы дошкольного образования Детского сада (ООП Детского сада) в каждой возрастной группе. Карты включают анализ уровня развития целевых ориентиров детского развития и качества освоения образовательных областей. Так, результаты качества освоения ООП Детского сада на конец 2017 года выглядят следующим образом:

	Выше нормы		Норма		Ниже нормы		Итого	
	Кол-во	%	Кол-во	%	Кол-во	%	Кол-во	% воспитанников в пределах нормы
Уровень развития целевых ориентиров детского развития	78	22,3%	243	72,1%	22	6,8%	343	93,2%
Качество освоения образовательных областей	76	22 %	251	73,6%	16	4,8%	343	98%

В мае 2017 года педагоги ДОУ проводили обследование воспитанников подготовительных групп на предмет оценки сформированности предпосылок к учебной деятельности в количестве 52 человек. Задания позволили оценить уровень сформированности предпосылок к учебной деятельности: возможность работать в соответствии с фронтальной инструкцией (удержание алгоритма деятельности), умение самостоятельно действовать по образцу и осуществлять контроль, обладать определенным уровнем работоспособности, а также вовремя остановиться в выполнении того или иного задания и переключиться на выполнение следующего, возможностей распределения и переключения внимания, работоспособности, темпа, целенаправленности деятельности и самоконтроля.

Результаты педагогического анализа показывают преобладание детей с высоким и средним уровнями развития при прогрессирующей динамике на конец учебного года, что говорит о результативности образовательной деятельности в Детском саду.

### **Инновационная, экспериментальная деятельность**

09.10. 2017 года приказом № 2499 «Об утверждении региональных инновационных площадок, осуществляющих деятельность в сфере образования Республики Крым» в ДОУ действует республиканская инновационная площадка по теме «Взаимодействие дошкольного учреждения с учреждениями города в рамках социального партнерства как средство нравственно-патриотического воспитания дошкольников города Евпатории в условиях внедрения ФГОС ДО»

### **Воспитательная работа**

Чтобы выбрать стратегию воспитательной работы, в 2017 году проводился анализ состава семей воспитанников.

Характеристика семей по составу

Состав семьи	Количество семей	Процент от общего количества семей воспитанников
Полная	256	74,3%
Неполная с матерью	84	24,0%
Семьи с детьми - инвалидами	2	1,2%
Оформлено опекунов	1	0,6%

Характеристика семей по количеству детей

Количество детей в семье	Количество семей	Процент от общего количества семей воспитанников
Один ребенок	211	62,3%
Два ребенка	104	30,6%
Три ребенка и более	28	7,1 %

Воспитательная работа строится с учетом индивидуальных особенностей детей, с использованием разнообразных форм и методов, в тесной взаимосвязи воспитателей,

специалистов и родителей. Детям из неполных семей уделяется большее внимание в первые месяцы после зачисления в Детский сад.

#### **Дополнительное образование**

В 2017 году в Детском саду работали кружки по направлениям:

- 1) художественно-эстетическое: «Изостудия», хореография, «Хрустальный башмачок» ;
- 2) социально-педагогическое: «Изучаем английский», «Логика для дошкольников», «Путешествие в Природоград».

В дополнительном образовании задействовано 53 процента воспитанников Детского сада.

#### **IV. Оценка функционирования внутренней системы оценки качества образования**

В Детском саду утверждено положение о внутренней системе оценки качества образования от 04.09.2016. Мониторинг качества образовательной деятельности в 2017 году показал хорошую работу педагогического коллектива по всем показателям.

В результате мониторинга получены следующие результаты:

- доля получателей услуг, положительно оценивающих доброжелательность и вежливость работников организации, – 91 процент;
- доля получателей услуг, удовлетворенных компетентностью работников организации. – 89 процентов;
- доля получателей услуг, удовлетворенных материально-техническим обеспечением организации, – 93 процента;
- доля получателей услуг, удовлетворенных качеством предоставляемых образовательных услуг, – 94 процента;
- доля получателей услуг, которые готовы рекомендовать организацию родственникам и знакомым, – 92 процента.

Анкетирование родителей показало высокую степень удовлетворенности качеством предоставляемых услуг.

Состояние здоровья и физического развития воспитанников удовлетворительные.

89,6 % детей успешно освоили образовательную программу дошкольного образования в своей возрастной группе. Воспитанники подготовительных групп показали высокие показатели готовности к школьному обучению. В течение года воспитанники Детского сада успешно участвовали в конкурсах и мероприятиях различного уровня:

- Арт-талант
- Экологическая олимпиада дошкольников;
- Путешествие в Природоград;
- Фестиваль детского творчества «Подсолнух».

#### **V. Оценка кадрового обеспечения**

Детский сад укомплектован педагогами на 90 % согласно штатному расписанию. Имеется вакансия музыкального работника и воспитателя. Всего работают 26 человек.

Соотношение воспитанников, приходящихся на 1 взрослого:

- воспитанник/педагоги – 13/1;
- воспитанники/все сотрудники – 5,2/1.

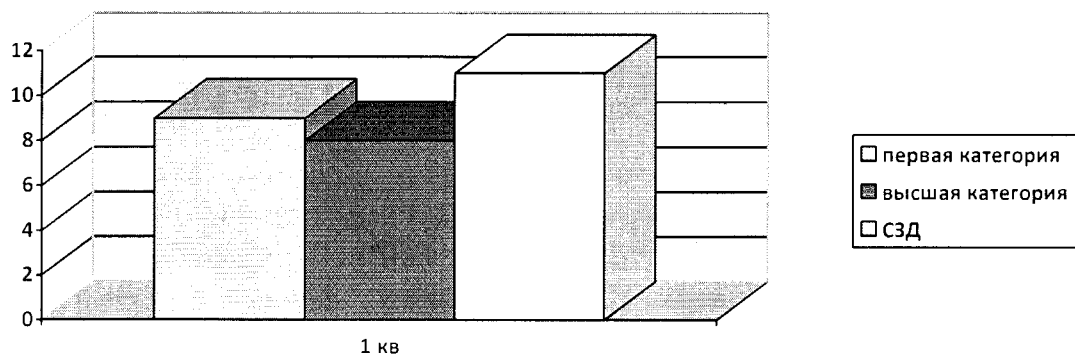
За 2017 год педагогические работники прошли аттестацию и получили:

- первую квалификационную категорию – 3 педагога .

Курсы повышения квалификации в 2017 году прошли 8 работников Детского сада, из них

4 педагога. На 29.12.2017 2 педагога проходят обучение в ВУЗах по педагогическим специальностям.

Диаграмма с характеристиками кадрового состава Детского сада



Детский сад укомплектован прочими кадрами полностью. Педагоги постоянно повышают свой профессиональный уровень, эффективно участвуют в работе методических объединений, знакомятся с опытом работы своих коллег и других дошкольных учреждений, а также самостоятельно повышают свой профессиональный уровень и мастерство. Все это в комплексе дает хороший результат в организации педагогической деятельности и улучшении качества образования и воспитания дошкольников.

#### **VI. Оценка учебно-методического и библиотечно-информационного обеспечения**

В Детском саду библиотека является составной частью методической службы. Библиотечный фонд располагается в методическом кабинете, кабинетах специалистов, группах детского сада. Библиотечный фонд представлен методической литературой по всем образовательным областям основной общеобразовательной программы, детской художественной литературой, периодическими изданиями, а также другими информационными ресурсами на различных электронных носителях. В каждой возрастной группе имеется банк необходимых учебно-методических пособий, рекомендованных для планирования воспитательно-образовательной работы в соответствии с обязательной частью ООП.

В 2017 году Детский сад пополнил учебно-методический комплект к примерной общеобразовательной программе дошкольного образования «От рождения до школы» в соответствии с ФГОС. Приобрели наглядно-дидактические пособия:

- серии «Мир в картинках», «Рассказы по картинкам», «Расскажите детям о...», «Играем в сказку», «Грамматика в картинках», «Искусство детям»;
- картины для рассматривания, плакаты;
- комплексы для оформления родительских уголков;
- рабочие тетради для обучающихся.

Оборудование и оснащение методического кабинета достаточно для реализации образовательных программ. В методическом кабинете созданы условия для возможности организации совместной деятельности педагогов. Однако кабинет недостаточно оснащен техническим и компьютерным оборудованием.

Информационное обеспечение Детского сада включает:

- информационно-телекоммуникационное оборудование – в 2017 году пополнилось ноутбуками, 3 принтерами, интерактивной песочницей, интерактивной панелью,

видеокамерой.

– программное обеспечение – позволяет работать с текстовыми редакторами, интернет-ресурсами, фото-, видеоматериалами, графическими редакторами.

В Детском саду учебно-методическое и информационное обеспечение достаточное для организации образовательной деятельности и эффективной реализации образовательных программ.

#### **VII. Оценка материально-технической базы**

В Детском саду сформирована материально-техническая база для реализации образовательных программ, жизнеобеспечения и развития детей. В Детском саду оборудованы помещения:

- групповые помещения – 13;
- кабинет заведующего – 1;
- методический кабинет – 1;
- музыкальный зал – 1;
- физкультурный зал – 1;
- пищеблок – 1;
- прачечная – 1;
- медицинский кабинет – 1;
- кабинет педагога-психолога – 1.

При создании предметно-развивающей среды воспитатели учитывают возрастные, индивидуальные особенности детей своей группы. Оборудованы групповые комнаты, включающие игровую, познавательную, обеденную зоны.

В августе 2017 году Детский сад провел текущий ремонт 2 групп, 2 спальных помещений, коридоров. Построили складское помещение для хранения моющих средств и хозяйственного инвентаря.

Материально-техническое состояние Детского сада и территории соответствует действующим санитарно-эпидемиологическим требованиям к устройству, содержанию и организации режима работы в дошкольных организациях, правилам пожарной безопасности, требованиям охраны труда.

#### **Результаты анализа показателей деятельности организации**

Данные приведены по состоянию на 29.12.2017.

<b>Показатели</b>	<b>Единица измерения</b>	<b>Количество</b>
<b>Образовательная деятельность</b>		
Общее количество воспитанников, которые обучаются по программе дошкольного образования в том числе обучающиеся:	человек	343
в режиме полного дня (8–12 часов)		343
в режиме кратковременного пребывания (3–5 часов)		16
в семейной дошкольной группе		0
по форме семейного образования с психолого-педагогическим сопровождением, которое организует детский сад		0

Общее количество воспитанников в возрасте до трех лет	человек	0
Общее количество воспитанников в возрасте от трех до восьми лет	человек	343
Количество (удельный вес) детей от общей численности воспитанников, которые получают услуги присмотра и ухода, в том числе в группах:	человек (процент)	
8–12-часового пребывания		
12–14-часового пребывания		327 (95,4%)
круглосуточного пребывания		0 (0%)
Численность (удельный вес) воспитанников с ОВЗ от общей численности воспитанников, которые получают услуги:	человек (процент)	
по коррекции недостатков физического, психического развития		0 (0%)
обучению по образовательной программе дошкольного образования		3 (1,2%)
присмотру и уходу		0 (0%)
Средний показатель пропущенных по болезни дней на одного воспитанника	день	16
Общая численность педработников, в том числе количество педработников:	человек	26
с высшим образованием		23
высшим образованием педагогической направленности (профиля)		23
средним профессиональным образованием		3
средним профессиональным образованием педагогической направленности (профиля)		0
Количество (удельный вес численности) педагогических работников, которым по результатам аттестации присвоена квалификационная категория, в общей численности педагогических работников, в том числе:	человек (процент)	2 (12%)
с высшей		8 (32%)
первой		10 (36%)
Количество (удельный вес численности) педагогических работников в общей численности педагогических работников, педагогический стаж работы которых составляет:	человек (процент)	



до 5 лет		7 (22%)
больше 30 лет		2 (7%)
Количество (удельный вес численности) педагогических работников в общей численности педагогических работников в возрасте:	человек (процент)	
до 30 лет		12 (48%)
от 55 лет		0
Численность (удельный вес) педагогических и административно-хозяйственных работников, которые за последние 5 лет прошли повышение квалификации или профессиональную переподготовку, от общей численности таких работников	человек (процент)	28 (78%)
Численность (удельный вес) педагогических и административно-хозяйственных работников, которые прошли повышение квалификации по применению в образовательном процессе ФГОС, от общей численности таких работников	человек (процент)	23 (66%)
Соотношение «педагогический работник/воспитанник»	человек/человек	13/1
Наличие в детском саду:	да/нет	
музыкального руководителя		да
инструктора по физической культуре		да
учителя-логопеда		нет
логопеда		нет
учителя-дефектолога		нет
педагога-психолога		да
<b>Инфраструктура</b>		
Общая площадь помещений, в которых осуществляется образовательная деятельность, в расчете на одного воспитанника	кв. м	5,25
Площадь помещений для дополнительных видов деятельности воспитанников	кв. м	386
Наличие в детском саду:	да/нет	
физкультурного зала		да
музыкального зала		да
прогулочных площадок, которые оснащены так, чтобы обеспечить потребность воспитанников в физической активности и игровой деятельности на улице		да

Анализ показателей указывает на то, что Детский сад имеет достаточную инфраструктуру, которая соответствует требованиям СанПиН 2.4.1.3049-13 «Санитарно-эпидемиологические требования к устройству, содержанию и организации режима работы дошкольных образовательных организаций» и позволяет реализовывать образовательные программы в полном объеме в соответствии с ФГОС ДО.

Детский сад укомплектован достаточным количеством педагогических и иных работников, которые имеют высокую квалификацию и регулярно проходят повышение квалификации, что обеспечивает результативность образовательной деятельности.